

ESCENARIOS DE COMPETICIÓN

CANAL DE CASTREJÓN

por Panchun y Antonio Riquelme

DATOS GENERALES

Ubicación:	La Puebla de Montalbán (Toledo).
Accesos:	Desde Toledo tomamos la carretera que conduce a Talavera de la Reina pasando por la Puebla de Montalbán; 5 kilómetros antes de llegar a esta última localidad, veremos un cruce en el que a la derecha se indica Polán, y a la izquierda Burujón y Torrijos; tomaremos dirección a Polán y a unos 2 kilómetros, a la altura del pantano, llegaremos a una aldea denominada Alcubillete; pasadas estas casas, al final casi de la recta, veremos un camino de tierra en buen estado que sale a la derecha, el cual tomaremos y que nos conducirá a un puente existente sobre el canal de Castrejón.
Especies:	Carpa (alguna grande), carpín (pocos), peces gato (verdadera plaga durante los meses cálidos, aunque en invierno son prácticamente inexistentes).
Permisos necesarios:	Licencia de la Comunidad de Castilla-La Mancha.
Calidad de las aguas:	Baja-Muy baja.
Régimen de las aguas:	Pesca libre.



DESCRIPCIÓN DEL ESCENARIO

1. Presa del embalse de Castrejón.
2. Entrada del camino al canal, conduce al punto 7 y al puente (punto 11).
3. Inicio del canal, margen derecha.
4. Zona de las placas solares, hay un puesto con un cable metido en el agua.
5. En este punto hay una pequeña entrada del camino a la zona de las placas solares.
6. Zona pescable de las placas solares es la comprendida entre los puntos 3 y 6; sin embargo, desde el 6 al 8 existe una zona de cañizo con algunos puestos incómodo, por lo que no se numeran en los concursos.
7. Cruce de camino: Hacia la derecha, va al puente, y hacia la izquierda, a las placas solares.
- 8 a 9. Puestos entre cañizos (generalmente en invierno se limpian para evitar que se atasquen las turbinas del salto existente en el Carpio del Tajo).

10. Un pequeño de desagüador. Se indica a título orientativo.

11. Puente, lugar de concentración habitual.

12. Cables telefónicos que cruzan el canal, a la zona existente entre los números 11 y 12 se la conoce por la "zona de la higuera", pues en ella existe una pequeña higuera llegando casi al punto 12, aunque generalmente no se ve porque está talada.

13. Comienzo del canal en la margen izquierda. Toda esta zona se numera hasta el punto 17.

14. Salida de la primera curva, se trata de una buena zona.

15. En mi opinión, la mejor zona: frente a ella hay un grupo de árboles.

16. Frente al desagüador, también buena zona. Si observamos el mapa, la comida es arrastrada por la orilla izquierda del canal, pues habitualmente es la que más corriente lleva, descendiendo en el 14 y el 16.

16 a 17. Zona en la que más se pesca, con diferencia.

18 a 19. Zona de cañizo, no se numera nunca.

19. Los motores. Hay cuatro, y se utilizan para tomar agua destinada a riego, absorben el agua, generando una corriente que atrae las carpas, sobre todo en verano. No se numera en concurso.

Otros datos

La zona del 14 al 16 se la conoce por la "Zona Sensas".

Del 14 al 13, zona frente a las placas solares.

Aguas abajo de los puntos 12 y 19, el canal tiene las orillas de cemento y con bastante pendiente, por lo que hay que atarse la plataforma, siendo conveniente bajar ayudándose de una cuerda. Personalmente no lo recomiendo por ser bastante peligroso; además, no suele dar apenas pesca, siendo más técnica y difícil de pescar; cuando vamos es porque el resto de zonas están mal.



Puestos hábiles (aproximados)

Entre el 3 y el 6: Unos 35.

Entre el 8 y el 11: Unos 22.

Entre el 11 y el 12: Unos 30, teniendo en cuenta que hay una zona que se ha ido la orilla y esta cortada, ésta no la cuento.

Entre el 13 y el 17: Unos 80 puestos.

Lo que hace un total de **167 puestos**, apretados y utilizando algunos de bajada difícil, que se quedarían en 155 si sólo contáramos aquellos que resultan cómodos.



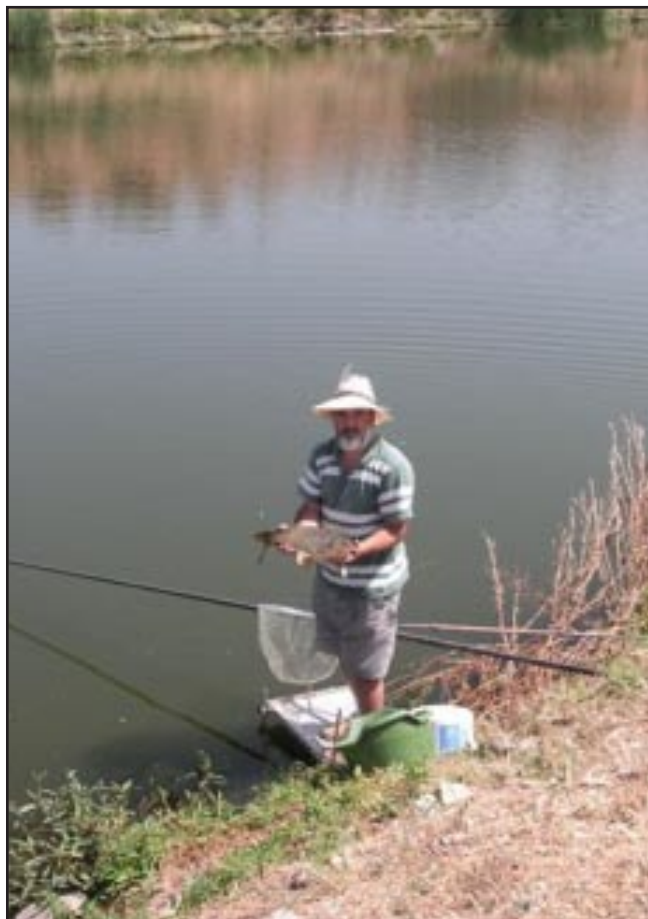
ESCENARIO PARA COMPETIR

Existe algún puesto clave, pero en general es muy uniforme, tanto en lo referente a las orillas como a la forma de pescarlo, y también en la distribución de los peces en el canal.

TÉCNICAS ACONSEJABLES

Varía un poco en función de las zonas, pero, entre 11,5 metros y 13 metros desde la orilla, la profundidad suele ser algo mayor que un kit al quinto tramo, aunque casi es preferible montarlos al sexto (las diferencias pueden ser de unos 60 centímetros, más o menos).

En función de la corriente existente, la cual puede variar en cuestión de minutos (el canal se emplea, además de para riego, para producir electricidad), utilizaremos veletas desde 1 gramo (en verano, incluso menos) hasta 50 o más, con forma de “piruleta” o “galleta”.



Las líneas desde 0,16 en adelante; personalmente suelo usar una de 0,18.

En verano los peces se suelen colgar, quedándose a veces prácticamente justo por debajo de la superficie; en estos casos recurriremos al “gusaneo” constante, empleando incluso engodos de superficie.

Normalmente las tácticas a emplear (salvo en verano) son la de pescar abajo, bien “anclado” con “piruletas” grandes cuando la corriente sea muy fuerte, o bien realizando pasadas a ras de suelo, e incluso algo colgado según la época, variando en estos casos la forma y el gramaje de las veletas a emplear.

Los peces suelen responder bastante bien al engodado continuo durante todo el día, salvo en invierno, donde la cantidad de peces activos disminuye considerablemente.

La media de peces para ganar una zona varía entre los 15 y 40 kilogramos en condiciones normales.

A destacar fuera de las competiciones oficiales el uso de la masilla (por aquí se le denomina “a la bola”), que consiste en el uso de una pelota de masilla de gran tamaño montada a su vez sobre un anzuelo muy grande, siendo un cebo bastante selectivo en lo referente al tamaño de las capturas, e incluso en la cantidad de las mismas.

CEBOS RECOMENDADOS

Básicamente asticot, maíz, lombriz (salvo que entren los peces gato y no deseemos pescarlos), y fuera de competiciones, la masilla.

CONCLUSIONES FINALES

El canal es un lugar con gran cantidad de peces y donde se celebran muchas competiciones, pudiendo encontrarnos con que algún día esté todo completo, debiendo irnos a otro escenario, sobre todo si somos un grupo numeroso de pescadores. Es un lugar con grandes cambios de corriente, pudiendo pasar de un “tiro” de 40 gramos a 4 o menos en cuestión de pocos minutos, lo cual obliga a llevar gran cantidad de kits preparados con veletas de distintos gramajes y gran cantidad de engodo a causa de la fuerza de la corriente. ■